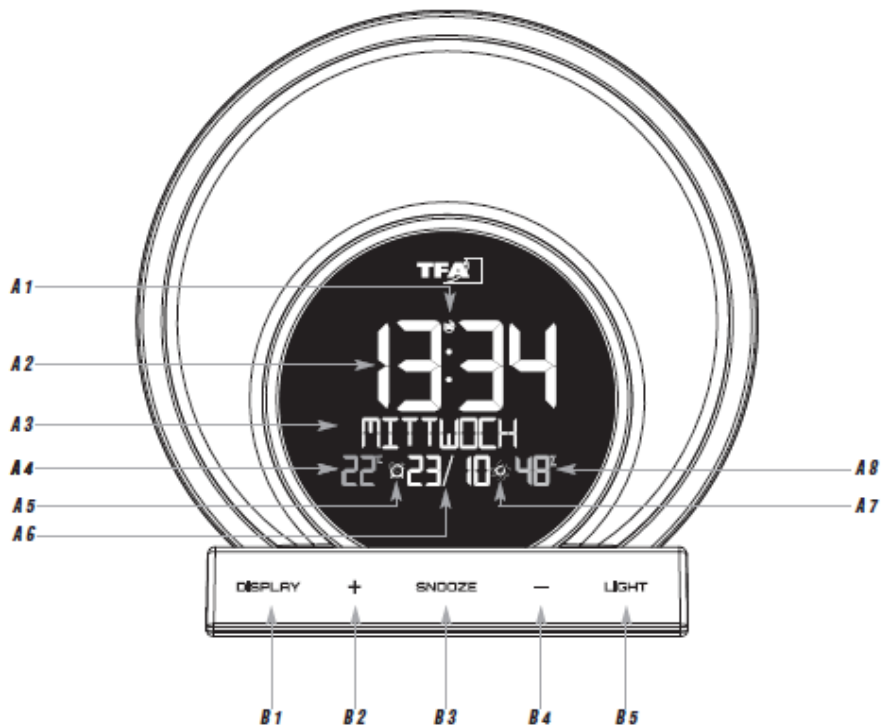


# SOLUNA – Пробуджуючий світловий будильник зі змінними кольорами світлового настрою та кімнатним кліматом

Kat. Nr. 60.2026.01



Fig. 1



*Інструкція з експлуатації*

Fig. 2

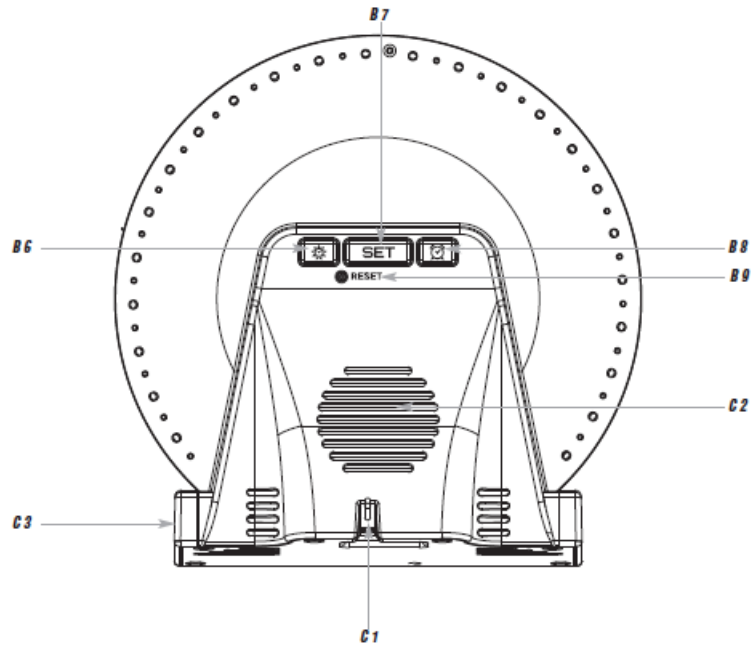
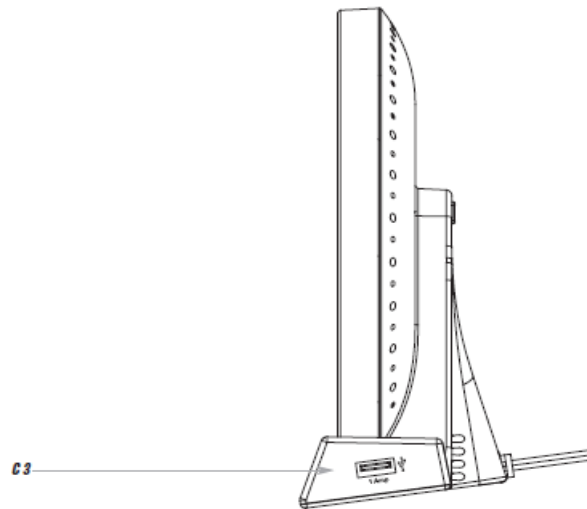


Fig. 3



Дякуємо вам за вибір цього пристрою від TFA.

### 1. Перед використанням

- Будь ласка, уважно прочитайте цю інструкцію з експлуатації.
- Ця інформація допоможе вам добре ознайомитися з вашим новим пристроєм, вивчити всі його функції і деталі, дізнатися подробиці про перше використання і роботу пристрою, а також отримати поради у випадку несправностей.
- Дотримання цієї інструкції по експлуатації запобіжить пошкодження пристрою та втрату ваших законних прав внаслідок появи дефектів із-за неправильного використання.
- Ми не несемо відповідальності за будь-які пошкодження, які з'явилися результатом недотримання вказівок цієї інструкції. А також ми не відповідальні за якісь неправильні показання і будь-які результати, до яких вони можуть призвести.
- Будь ласка, зверніть особливу увагу на пораду по безпеці!
- Будь ласка, переглядайте цю інструкцію в майбутньому.

### 2. Комплект поставки

- Цифровий будильник
- Блок живлення
- Інструкція з експлуатації

### 3. Область діяльності та всі переваги вашого нового пристрою в короткому огляді

- Світло настрою з 5 режимами (захід сонця, режим дихання, зміна кольору відповідно до рівня комфорту клімату в кімнаті, прямий вибір кольору, автоматична зміна кольору освітлення) з вибором 20 кольорів у 5 рівнях яскравості
- Лагідне пробудження з наростанням яскравості світла та / або повільним збільшенням мелодії будильника
- Функція відстрочення дзвінка будильника Snooze з регульованим інтервалом
- Кольоровий дисплей з 4 рівнями яскравості та функцією автоматичного затемнення
- Індикація часу, дати та дня тижня, відображених повними літерами (German, English, Spanish, French)
- Кімнатна температура та вологість
- Функція зарядки для мобільних пристроїв через USB-порт (1A)

#### 4. Для вашої безпеки:

- Цей продукт призначений виключно для області застосування, описаної вище. Даний продукт необхідно використовувати тільки так, як описано у вказівках цієї інструкції.
- Незаконний ремонт, модифікації або зміни цього продукту заборонені.



#### **Увага! Ризик ураження електричним струмом:**

- Підключайте цей пристрій тільки в стінну розетку, що встановлена відповідно нормативів електричної безпеки вашої країни та з напругою мережі 230V!
- Стінна розетка повинна бути розташована біля обладнання та легко доступна.
- Пристрій та блок живлення не повинні контактувати з водою або вологою. Підходить тільки для використання в приміщенні.
- Не використовуйте пристрій, якщо корпус або блок живлення пошкоджені.
- Тримайте пристрій подалі від тих людей (включаючи дітей), хто не може повністю усвідомити потенційні ризики при поводженні з електричним обладнанням.
- Висмикніть негайно вилку пристрою з розетки, якщо трапиться будь-яка несправність, або якщо пристрій не використовується тривалий час.
- Використовуйте тільки блок живлення, що поставляється в комплекті.
- Підключіть спочатку провід пристрою, а потім вставте вилку блока живлення в розетку.
- Не витягуйте вилку з розетки за провід.
- Направляйте мережний шнур таким чином, щоб він не стикався з предметами, що мають гострі краї, або з гарячими предметами.



#### **Важлива інформація з безпеки продукту!**

- Не піддавайте пристрій дії екстремальних температур, вібрацій або ударів.
- Не застосовуйте надмірної сили при підключенні USB-кабелю. Штиковий USB-контакт підходить тільки до одного USB-порту.

#### 5. Елементи

##### Дисплей (Fig. 1)

A 1: Піктограма AUTO DIM A 2: Час / Час пробудження

A 3: День тижня A 4: Кімнатна температура

A 5: Піктограма звукового будильника A 6: Дата

A 7: Піктограма світлового будильника A 8: Вологість

##### Кнопки (Fig. 1+2)

B 1: Кнопка DISPLAY B 2: Кнопка +

B 3: Кнопка SNOOZE B 4: Кнопка –

B 5: Кнопка LIGHT B 6: Кнопка LIGHT ALARM

B 7: Кнопка SET B 8: Кнопка ALARM

B 9: Кнопка RESET

##### Корпус (Fig. 2+3)

C 1: Гніздо блока живлення C 2: Динамік

C 3: Мікро USB-порт

#### 6. Початок роботи та налаштування часу та дати

- Підключіть блок живлення, що поставляється, до будильника. **Важливо!** Переконайтесь, що електрична напруга у ваших побутових мережах не більше 240 В! Інакше ваш пристрій може бути пошкоджено.
- Всі сегменти будуть відображені на короткий час, і відобразиться HALLO.
- Пристрій готовий до використання.
- Пристрій автоматично входить у режим зміни кольору та режим налаштування.
- На дисплеї блимає DEUTSCH (за замовчуванням).
- Натисніть кнопку + або – , щоб налаштувати мову дня тижня: GERMAN - DEUTSCH, ENGLISH, SPANISH - ESPANOL та FRENCH - FRANCAIS.
- Якщо ви вибрали English, дисплей тепер відобразатиметься англійською мовою.

- Натисніть кнопку **SET**, і відобразиться послідовність налаштувань наступним чином: Відображення часу в форматі 24 або 12 годин (за замовчуванням: FORMAT 24 Hr), години, хвилини, рік, місяць, дата, послідовність місяць/день D/M (за замовчуванням) або M/D та одиниця температури °C або °F (за замовчуванням: °C). Відрегулюйте за допомогою кнопки + або –.
- Підтвердьте налаштування кнопкою **SET**.
- На дисплеї відобразиться THANK YOU.

#### 6.1. Інструкції для режиму налаштування

- Пізніше ви також можете запустити режим налаштування вручну. Натисніть та утримуйте кнопку **SET** в звичайному режимі протягом трьох секунд.
- Натисніть та утримуйте кнопку + або – в режимі налаштування для швидкої прокрутки.
- Натисніть кнопку **SNOOZE** в режимі налаштування, щоб повернутися до звичайного режиму.
- Пристрій автоматично покине режим налаштування, якщо жодна кнопка не буде натиснута протягом 10 секунд.
- Пристрій зберігає роботу у випадку переривання електроенергії або іншої несправності з живленням протягом приблизно 6 хвилин, тож не потрібно виконувати ніяких нових налаштувань.

## 7. Функції

### 7.1. Освітлення LCD-дисплея

#### 7.1.1. Яскравість

- Натисніть кнопку **DISPLAY**, щоб відрегулювати яскравість дисплея в 4 рівнях (BACKLIGHT 1-4) або вимкнути освітлення (OFF).

#### 7.1.2. Автоматичний режим затемнення

- Якщо режим автоматичного затемнення активований, слабе підсвічування включиться автоматично на налаштований період часу.
- Натисніть та утримуйте кнопку **DISPLAY** протягом 2 секунд. AUTO DIM відобразиться на дисплеї.
- За замовчуванням автоматична функція затемнення відключена. OFF блимає на дисплеї.
- Натисніть кнопку + або – , щоб активувати цю функцію (ON). Піктограма AUTO DIM відобразиться на дисплеї.
- Підтвердить натисканням кнопки **DISPLAY**.
- Початковий час блимає (за замовчуванням 23:00). Натисніть кнопку + або – , щоб відрегулювати час (повна година).
- Підтвердить натисканням кнопки **DISPLAY**.
- Кінцевий час блимає (за замовчуванням 6:00). Натисніть кнопку + або – , щоб відрегулювати час (повна година).
- Підтвердить налаштування натисканням кнопки **DISPLAY**.

### 7.2. Функція підзарядки

- Підключіть USB-кабель в USB-порт на будильнику та під'єднайте інший кінець до вашого мобільного пристрою. Впевніться, що функція USB-підзарядки підходить до вашого мобільного пристрою (зарядний струм 1A).

### 7.3. Температура та вологість

- Фактична температура та вологість відображаються. В режимі налаштування ви можете змінювати одиницю температури між °C (Celsius) та °F (Fahrenheit).

### 7.4. Функції будильника

- Цей годинник має світловий будильник (пробуджуюче світло) та звуковий будильник. Обидва будильники можна налаштувати на однаковий час або на різні часи.

**Приклад:** Світловий будильник налаштований на 07:00, та звуковий будильник - на 07:00. О 06:30 світло включається та поступово яскравість підвищується. О 07:00 звучить звуковий будильник.

#### 7.4.1. Світловий будильник (пробуджуюче світло)

- Світловий будильник – це імітація сходу сонця з поступовим наростанням яскравості світла за 30 хвилин до налаштованого часу світлового будильника. Природне пробудження зі світлом має позитивний вплив на енергію гормонів.

##### 7.4.1.1. Налаштування часу світлового будильника

- Натисніть та утримуйте кнопку **LIGHT ALARM**.
- Піктограма світлового будильника відобразиться, та цифра годин почне блимати.
- Натисніть кнопку + або – , щоб налаштувати години.
- Підтвердить налаштування натисканням кнопки **LIGHT ALARM**.
- Налаштуйте хвилини таким самим способом.
- Підтвердить налаштування натисканням кнопки **LIGHT ALARM** та поверніться у звичайний режим.
  - Світловий будильник активований, та піктограма світлового будильника відобразиться на дисплеї.
- За 30 хвилин до досягнення налаштованого часу світлового будильника почнеться освітлення, яке імітує схід сонця, і поступово яскравість світла зростатиме.

##### 7.4.2. Звуковий будильник

###### 7.4.2.1. Налаштування часу будильника

- Натисніть та утримуйте кнопку **ALARM**.
- Піктограма будильника відобразиться, та цифра годин почне блимати.

- Натисніть кнопку + або – , щоб налаштувати години.
- Підтвердить налаштування натисканням кнопки **ALARM**.
- Налаштуйте хвилини таким самим способом.
- Підтвердить налаштування натисканням кнопки **ALARM**.
- Ви можете налаштувати інтервал snooze в режимі будильника.
- Натисніть кнопку + або – , щоб налаштувати потрібну тривалість часу – це додаватиме 5 хвилин за один раз (5 до 120 хвилин).
- Підтвердить налаштування натисканням кнопки **ALARM** та поверніться до звичайного режиму.
- Будильник активований, та піктограма будильника відобразиться на дисплеї.
- Коли час будильника досягнуто, звучатиме мелодія, та поступово зростатиме гучність. Якщо будильник не зупинити вручну, висхідний тон будильника виключиться автоматично через п'ять хвилин, та будильник заново включиться в той самий налаштований час наступного дня. Піктограма будильника залишається на дисплеї.
- Натисніть будь-яку кнопку, щоб виключити звук будильника, або натисніть кнопку **SNOOZE** , щоб активувати функцію snooze.
- SNOOZE відобразиться, та звучання будильника перерветься на налаштований проміжок часу.
- На дисплеї відобразиться рахунок секунд у зворотному напрямку.
- Натисніть будь-яку кнопку, щоб виключити функцію snooze.

#### 7.4.3. Активація та відключення функцій будильника

- Натисніть кнопку **LIGHT ALARM** або кнопку **ALARM** в звичайному режимі, щоб активувати або відключити функцію відповідного будильника. Відображається останній налаштований час будильника, піктограма будильника з'явиться або зникне з дисплея.

### 8. Режим настрою (Mood light)

- Пристрій має режим настрою з 5 режимами світла та вибором із 20 кольорів в 5 рівнях яскравості.

#### 8.1. Вибір режиму світла

- В звичайному режимі натисніть кнопку **LIGHT**, щоб переключатися між наступними режимами: автоматична зміна кольору (CYCLE), захід сонця (EVENING), режим дихання (BREATHING), зміна кольору відповідно до рівня комфорту кімнатного клімату (COMFORT), прямий вибір кольору (PICK COLOR).
- Використовуйте кнопку + або – , щоб обрати інші опції в цих режимах.
- Підтвердить налаштування натисканням кнопки **SNOOZE**, натисніть кнопку **LIGHT** двічі коротко або почекайте 5 секунд, щоб підтвердити налаштування та повернутися до звичайного режиму.
- Натисніть кнопку + або – в звичайному режимі, щоб відрегулювати яскравість в 5 рівнях або виключити (окрім режиму EVENING).
- Щоб виключити світло настрою, натисніть кнопку **SNOOZE**.

##### 8.1.1. Автоматична зміна кольору

- В цьому режимі дисплей змінює колір автоматично м'якими переходами крізь відтінки кольорів.

##### 8.1.2. Режим захід сонця/сон

- Цей режим надає можливість спокійно заснути завдяки імітації заходу сонця. Світло повільно затемнюється через кілька фаз протягом 30 хвилин.

##### 8.1.3. Режим дихання

- Режим дихання задіє вас у процес 10-хвилинної вправи глибокого дихання. Просто вдихайте та видихайте зі зміною кольору. Щоб більше допомогти вам, відображення часу рахує секунди в зворотному напрямку для ваших вдихів та видихів.
- Ви можете змінити 3 різні кольори натисканням кнопок + або – : Енергія, тепло, спокій.

##### 8.1.4. Кольоровий режим комфорту

- Кольоровий дисплей регулюється для вологості в різних кольорових відтінках.

#### Кольорові відтінки Вологості

Червоний 1...25%

Оранжевий/жовтий 26...39%

Синій/зелений 40...75%

Синій 76...83%

Фіолетовий 84...99%

##### 8.1.5. Режим індивідуального кольору

- Ви можете налаштувати колір дисплея в цьому режимі.
- Ви можете змінити між 14 кольорами натисканням кнопки + або – декілька разів, поки блимає колір.

### 9. Догляд та технічне обслуговування

- Чистіть пристрій за допомогою м'якої вологої тканини. Не використовуйте розчинники або миючі засоби.
- Зберігайте пристрій в сухому місці.

### 10. Виявлення та усунення несправностей

#### Проблема

Відсутнє відображення:

#### Рішення

www.tfa-dostmann.de

- Під'єднайте пристрій до блока живлення
- Перевірте блок живлення
- Натисніть кнопку **DISPLAY**, щоб відрегулювати освітленість дисплея

**Проблема**

Некоректна індикація

**Рішення**

- Використовуйте булавку, щоб натисніть кнопку **RESET** на задній стороні

**Проблема**

Не працює функція підзарядки

**Рішення**

- Перевірте з'єднання USB-порту

Якщо ваш пристрій не працює належним чином, незважаючи на прийняття даних заходів, зв'яжіться з продавцем, у якого ви купували цей продукт.

**11. Утилізація відходів**

Цей продукт був виготовлений з використанням високоякісних матеріалів і компонентів, які можуть бути перероблені і повторно використані.

Ніколи не викидайте порожні батарейки та акумулятори в побутові відходи. Як споживач ви зобов'язані віднести їх в ваш магазин або в спеціальний відділ в залежності від ваших національних або місцевих постанов щодо захисту навколишнього середовища.

Позначення для важких металів:

Cd = кадмій, Hg = ртуть, Pb = свинець.



Цей пристрій марковано відповідно до директиви EU Waste Electrical and Electronic Equipment Directive (WEEE).

Будь ласка, не викидайте цей пристрій в побутові відходи. Користувач повинен віднести старі прилади в призначене місце збору для видалення електричного та електронного обладнання, щоб гарантувати викид відходів без шкоди для навколишнього середовища.

**12. Специфікації**

Енергоспоживання

Блок живлення (поставляється в комплекті): вхідний сигнал 100-240V ~ 50/60 Hz 0.5A

Вихідний сигнал 5.0 V 1,5 A

Діапазон вимірювання - температура 0...37°C

Діапазон вимірювання - вологість 10...99%

Розміри корпусу 170 x 68 x 150 мм

Вага: 314 грам (тільки пристрій)